

RAPPORT D'ACTIVITES

2017



Groupe Alpin Luxembourgeois asbl



BILAN.....3

Introduction	3
Plaque commémorative à Berdorf.....	5
Escalade sur SAE	5
Subsides.....	5
Formation	5

LE COMITE.....7

I. Composition au 31 décembre 2017	7
II. Activités.....	7

RANDONNEES.....13

ESCALADE & ALPINISME14

Autonomie en falaise équipée	14
Ski de randonnée.....	15
GAL Open 2017	17
Weekend à Gerolstein en septembre.....	20
Alpinisme hivernal dans les Vosges.....	23
Stage cascades de glace en Autriche	25

BILAN

INTRODUCTION

L'année 2017 a été marquée par plusieurs événements majeurs. Tout d'abord le GAL a pu inaugurer une plaque commémorative à la mémoire de ses membres fondateurs, Georges ALS et Julot FABER.

Deuxième grande nouvelle : Trois de nos membres, à savoir Mike ANTONY, Steve SCHILTZ et Christophe VAN VAERENBERGH ont achevé avec succès leur formation auprès du club alpin autrichien (OeAV) et sont désormais détenteurs d'un brevet de moniteur les habilitant à encadrer des groupes en montagne. Ce brevet a été homologué par l'ENEPS.

Ensuite, notre jeune membre Maurice DE WAHA a été invité généreusement à participer à un camp d'alpinisme en Suisse d'une durée de deux semaines, sous la dénomination Swiss Mountain Adventure Camp (SMAC), organisé par le Rotary Club de Martigny.

Rafa CORONADO, grimpeur de compétition de haut niveau, a remporté le titre de champion national dans la discipline difficulté. A ce titre, Rafa a été invité à la cérémonie du Sportif Méritant organisé par la Ville de Luxembourg. Notons également que Rafa a été nommé pour la seconde fois en équipe nationale d'escalade jeunes en 2017.

Nous nous devons de rappeler également le décès de Jean-Paul HARPES, président du GAL de 1978 à 1987, et président d'honneur.

En 2018 nous réitérons notre demande auprès de la Ville de Luxembourg pour la construction d'un mur d'escalade moderne, et répondant aux critères de la fédération internationale.

Le GAL souffre toujours de l'absence d'un local associatif, où ses membres peuvent se rencontrer, où nous pouvons entreposer notre matériel, qu'il s'agisse de matériel d'escalade destiné à être utilisé lors de nos stages en montagne, ou d'autres objets, tels des livres de montagne, des topo-guides, ou encore du matériel administratif. A ce titre nous accueillons avec grand plaisir le projet d'une maison des sports communale annoncé il y a quelques mois par la Ville de Luxembourg.

Le plus grand défi restant, comme tous les ans, l'organisation et l'encadrement de nos activités par des bénévoles, que ce soit au niveau de nos randonnées ou de nos autres activités, le bénévolat constituant depuis toujours une valeur forte du GAL, valeur que nous nous efforçons de conserver.

Des pourparlers ont été entrepris avec la CAJL, afin de rapprocher de nouveau davantage nos deux associations, et plusieurs points de collaboration ont déjà pu être identifiés, notamment en ce qui concerne les randonnées, mais aussi l'escalade en falaise.

PLAQUE COMMEMORATIVE A BERDORF

En l'honneur de nos membres fondateurs, Georges ALS et Julot FABER, nous avons pu apposer une plaque commémorative aux rochers de Berdorf. Cela peut sembler anodin, mais le fait que ces rochers se trouvent dans une zone Natura 2000 ne rend pas plus facile une telle entreprise.

Néanmoins, nous avons, en date du 28 octobre 2017, dévoilé cette plaque, en présence d'une cinquantaine de personnes, membres du GAL actifs et anciens, membres des familles ALS et FABER, invités officiels et autres.

ESCALADE SUR SAE

En termes d'escalade sur SAE, nous faisons face à la fermeture pour rénovation du gymnase Victor Hugo au Limpertsberg. Malheureusement, ces travaux de rénovation ne concernent en aucune façon l'infrastructure de la SAE, devenant de plus en plus vétuste. Nous avons donc profité de l'occasion pour déménager les activités du Limpertsberg à Mamer. Le mur de Mamer reste un mur d'école et du fait de sa structure et hauteur limitée, s'adresse davantage aux jeunes et aux initiations qu'aux grimpeurs confirmés évoluant dans des degrés de difficulté élevés. De plus, ce mur ne se trouvant pas sur le territoire de la Ville de Luxembourg, et par conséquent décentré, ne convient pas à tous nos membres habitués à se déplacer par les transports en commun. Par conséquent, nous réitérons notre demande à la Ville de Luxembourg d'intégrer, dans un projet de construction d'un gymnase, un mur d'escalade moderne d'une hauteur conséquente.

SUBSIDES

La Ville de Luxembourg a reconduit en 2017 son soutien généreux, sous forme d'un subside extraordinaire, pour d'une part permettre à nos membres de grimper à des conditions préférentielles à la Coque, et d'autre part permettre au GAL de subvenir aux dépenses liées à l'usage du mur d'escalade de Mamer. Nous tenons à remercier chaleureusement le collègue échevinal pour cette aide précieuse.

Le subside ordinaire octroyé par la Ville de Luxembourg, nous a permis de contribuer à l'acquisition de nouvelles prises d'escalade pour équiper le mur d'escalade de l'Ecole Européenne à Mamer, tandis que le nouveau subside de base octroyé par le Département Ministériel des Sports, versé en fin d'année 2017, permettra de payer une redevance à nos entraîneurs d'escalade.

Il convient de préciser que ces deux subsides sont octroyés en fonction du nombre de jeunes grimpeurs, âgés de 16 ans maximum.

FORMATION

Nous avons déjà évoqué que trois de nos membres ont achevé avec succès leur formation de moniteur d'escalade, plus précisément « Übungsleiter Alpinklettern », auprès du club alpin autrichien.

Cette formation est constituée de 56 heures de formation dans des domaines tels que la gestion et l'encadrement d'un groupe en montagne, la planification et la réalisation

d'une course de type grande voie, le placement de protections de rocher mobiles, sachant que l'accès à cette formation demande déjà de solides expériences dans tous ces domaines.

Nous pouvons dès lors annoncer également que deux autres membres du GAL, à savoir Maurice DE WAHA et Marco KLUZER participent depuis fin 2017 à la formation « Entraîneur C- SAE », offerte par l'ENEPS, une formation créée par la FLERA avec le support du GAL.

Le GAL s'investit dans le domaine de la formation de ses cadres afin de remplir son rôle primaire, qui est la promotion des sports de montagne auprès de ses membres. A ce titre, il est d'ores et déjà envisagé de faire former des cadres dans le domaine des courses de montagne en neige, glace et mixte, afin de pouvoir proposer de telles activités à nos membres sans devoir recourir chaque fois à des compétences externes.

LE COMITE

I. COMPOSITION AU 31 DECEMBRE 2017

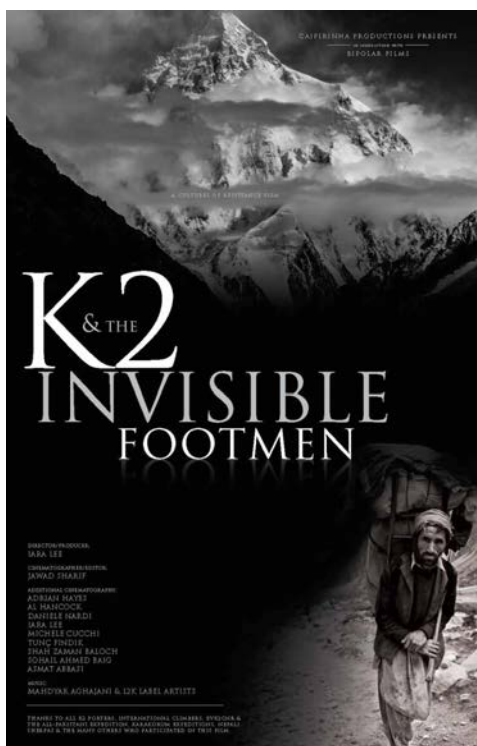
Steve SCHILTZ
Romain RODEN
Mike ANTONY
Sandrine NARDECCHIA
Monique HERBER
Nico RUPPERT
Norbert STREWELER
Myriam ANTONY

Président
Vice-président
Trésorier
Secrétaire
Responsable escalade
Responsable randonnées
Responsable randonnées
Membre

II. ACTIVITES

Le comité du GAL s'est réuni 9 fois au cours de l'année 2017 pour organiser les activités du club et évacuer les affaires courantes. A cela s'ajoutent une réunion en cercle restreint pour l'organisation des randonnées où certains ajustements s'imposent, dus à des questions de disponibilité de nos organisateurs de randonnées, ainsi que plusieurs réunions du groupe de travail ayant organisé les festivités à Berdorf.

Lors du pot de nouvel an organisé à l'auberge de jeunesse à Luxembourg Ville, nous avons projeté le film intitulé « K2 & The invisible footmen », traitant de la condition des porteurs du peuple Hunza au Pakistan, auxquels font appel régulièrement les expéditions au K2.



BERDORF

Une cinquantaine de personnes s'étaient rendues à Berdorf où le GAL a inauguré une plaque commémorative en l'honneur de ses membres fondateurs Georges ALS et Julot FABER.



Les travaux organisationnels, la compilation de photos, de films et d'informations précieuses sur le passé du GAL et de ses fondateurs ont été réalisés grâce l'aide précieuse de nombreux bénévoles, dont Nicolas ALS, Romain RODEN, Nicole SPEICHER, Mike ANTONY, Jean GERARD, Georges HEMMEN, Marco LEY, Paul LORANG, Camille MERES, Arnold SCHAACK, Felyanne FABER, Ferd DUMONT an Ingor MEULEMAN

Il a été rappelé que l'engagement de Georges ALS et Julot FABER, précisément à cet endroit, constitue la pierre angulaire de l'escalade au Grand-Duché, sans évidemment oublier la collaboration, ni de la Commune de Berdorf, ni de la CAJL.

Les activités du GAL ont ensuite été étendues : randonnées, marches de nuit, collectives en montagne, et ainsi le GAL a pu compter par moment aux alentours de 800 membres.

Cette journée fut également l'occasion de rappeler, qu'avec la démocratisation de l'escalade, les rochers de la Wanterbach font face pendant certaines journées de l'année à une sur-fréquentation. Ainsi, nous avons relancé notre appel pour l'ouverture d'autres sites à l'escalade.

Il convient de rappeler que sans l'engagement de nombreux bénévoles, cette journée n'aurait pas pu être organisée, et notamment : *liste des personnes*









RANDONNEES

Petites randonnées	8
Grandes randonnées	9
Super-randonnées	1



Et aussi Troisvierges-Luxembourg en deux jours

ESCALADE & ALPINISME

AUTONOMIE EN FALAISE EQUIPEE

Un stage pour grimper de manière autonome en falaise équipée (voies sportives et grandes voies) a été organisé en octobre 2017 à l'aide d'un moniteur du CAB.



SKI DE RANDONNEE

Pour la première fois le GAL a pu, grâce à l'aide précieuse d'Anton TCHIPEV, proposer une initiation au ski de randonnée dans les Vosges. Cette activité a eu beaucoup d'intérêt, de manière à ce que nous avons pu organiser deux weekend.





GAL OPEN 2017

Pour la première fois, le GAL Open a été organisé à l'Ecole Européenne à Mamer. Grâce à cette structure, nous avons pu ouvrir des voies pour l'escalade en tête pour les finales de la catégorie C.

Tout comme les années précédentes, la compétition a été organisée dans le respect des règles IFSC.

En tout, pas moins de 33 jeunes ont participé au GAL Open 2017 dans les catégories D et C, ce qui représente plus ou moins le nombre de participants au championnat national dans les mêmes catégories.

<u>CLASSEMENT GENERAL</u>	<u>DOSSARD</u>	<u>NOM</u>	<u>PRENOM</u>	<u>CLUB</u>	<u>CLASSEMENT FINALE</u>
1	DF08	JENTGES	Chiara	KKH	1
2	DF03	SUSELJ	Gaia	GAL	2
3	DF07	SCHWARTZ	Anna	KKH	3
4	DF06	BRIARD	Mila	VSL	4
5	DF04	LACOUR	Jil	KSE	
6	DF02	HANON	Félicie	GAL	
7	DF05	SUSELJ	Vida	GAL	

<u>CLASSEMENT GENERAL</u>	<u>DOSSARD</u>	<u>NOM</u>	<u>PRENOM</u>	<u>CLUB</u>	<u>CLASSEMENT FINALE</u>
1	DM01	MACEDO	Noah	KSE	1
2	DM08	NOËL	Alexandre	ESCAL'PADES	2
3	DM02	CORONADO	Alberto	GAL	3
4	DM04	STELMES	Léo	GAL	4
5	DM03	TERRES	Léo	KSE	5
5	DM05	SERRES	Bob	KKU	5
5	DM11	HERVE	Léo	KSE	5
8	DM06	GLEIS	Néckel	KKH	
9	DM09	REHAK	Samuel	KKH	
10	DM07	KERSCHEN	Toni	VSL	
10	DM10	MERSCH	Ivan	KSE	

<u>CLASSEMENT GENERAL</u>	<u>DOSSARD</u>	<u>NOM</u>	<u>PRENOM</u>	<u>CLUB</u>	<u>CLASSEMENT FINALE</u>
1	CF01	CORONADO	Daniela	GAL	1
2	CF02	GLEIS	Ketti	KKH	2
3	CF04	GLEIS	Léini	KKH	3
4	CF05	KRAMER	Amalia	KSE	
5	CF03	SUNNEN	Emma	GAL	

<u>CLASSEMENT GENERAL</u>	<u>DOSSARD</u>	<u>NOM</u>	<u>PRENOM</u>	<u>CLUB</u>	<u>CLASSEMENT FINALE</u>
1	CM01	ZEIMEN	Jim	KKH	1
2	CM04	JENTGES	Raphaël	KKH	2
3	CM05	ROUSSELLE	Nathan	ESCAL'PADES	3
4	CM06	MERSCH	Thao	KSE	4
4	CM09	LANG	Louis	KKH	4
4	CM10	HERVE	Félix	KSE	4
7	CM02	SERRES	Sven	KKU	7
8	CM03	HANON	Casimir	GAL	
8	CM07	DARRAS	Adrien	VSL	
10	CM08	BOCK	Frank	KSE	





WEEKEND A GEROLSTEIN EN SEPTEMBRE

Tout comme en 2016, le GAL a organisé un weekend d'escalade en falaise pour nos jeunes membres ainsi que quelques parents qui nous ont rejoint.

Cette fois, nous sommes allés à Gerolstein, à environ 1,5 heures de route. Départ matinal au Limpertsberg et arrivée vers 10:00 heures à Gerolstein, où le groupe a été rejoint par Volker WINTER.

Le brouillard matinal s'est dissipé entre temps et nous découvrons le petit massif sous des rayons de soleil. Conditions excellentes.

Après une belle journée de grimpe, nous rejoignons le camping à Gerolstein, dressons nos tentes et démarrons le barbecue. Que la fête commence.

Le lendemain matin le brouillard a déposé une fine couche de rosée sur nos tentes. Il fait froid, humide.

Après le petit-déjeuner, nous démontons nos tentes et partons de nouveau pour la falaise. Tout comme la veille, le brouillard s'est dissipé et nous passons une superbe journée.

Ainsi les jeunes et quelques parents ont pu découvrir l'escalade en falaise, pour certains en tête, mais aussi des rappels, des voies avec deux longueurs et le placement de coinces.









ALPINISME HIVERNAL DANS LES VOSGES

Tout comme les années précédentes, le GAL a organisé un weekend dans les Vosges pour y pratiquer l'alpinisme hivernal.

La proximité du massif et l'engagement minimal en font un terrain idéal pour l'initiation.







STAGE CASCADES DE GLACE EN AUTRICHE

En février plusieurs de nos membres ont participé à un stage cascades de glace en Autriche. Au programme, 3 jours de cascades et une journée d'initiation au DVA. Pour cela, le GAL avait engagé deux guides locaux.





